



MIGRAČNÍ A AZYLOVÁ POLITIKA EVROPSKÉ UNIE PRACOVNÍ LIST

T A
Č R

Tento projekt je spolufinancován se státní podporou Technologické agentury ČR v rámci Programu ÉTA.

www.tacr.cz
Výzkum užitečný pro společnost.

ROZDÍLNÉ POSTOJE A VÝZVY MIGRACE

➔ **Úkol. Pozorně si přečtete výše uvedené výroky, ve dvojicích diskutujte a odpovězte na otázky a-c.**

1.

„Jestliže nebudeme chránit naše hranice, pak přijdou do Evropy znovu a znovu desítky milionů. Jestli ale necháme přijít každého, pak to znamená konec Evropy ... pokud chceme mít nadále možnost volně se pohybovat po Evropě, musíme chránit naše hranice a rovněž vynutit respektování pravidel Evropské unie.“

září 2015

2.

„Státy musejí sdílet odpovědnost za uprchlíky žádající o azyl. Univerzální občanská práva byla doposud úzce spojena s Evropou a jejími dějinami. Jedná se o jeden ze zakládajících podnětů Evropské unie. Pokud Evropa selže v otázce uprchlíků, tak tato úzká vazba na universální občanská práva ztroskotá. Bude zničena a nebude to Evropa, kterou si představujeme...“

srpen 2015

a) Autory výroků jsou německá kancléřka Angela Merkelová a maďarský premiér Viktor Orbán. Přiřaďte politiky k výročkům a odůvodněte toto přiřazení.



.....

b) Oba politici se obávají konce Evropy, příčiny tohoto konce se ale u obou liší. Pojmenujte příčiny.



.....

c) Jaká řešení politici ve svých výrocích navrhli?



Merkelová:

.....

Orbán:

.....

MIGRACE JAKO KOMPLEXNÍ PROCES

Svět je propojený jako nikdy předtím. Konflikty, environmentální katastrofy konající se několik set kilometrů za hranicemi EU mohou mít ne/přímé důsledky i na lidi žijící v relativně bezpečné EU. Jedním z těchto důsledků může být i proces migrace.

Migrace je chápána jako pohyb lidí z jednoho místa na druhé za účelem dlouhodobějšího pobytu. Migraci můžeme rozdělit do několika kategorií, například mezinárodní vs. vnitrostátní, nucenou vs. dobrovolnou, regulární vs. neregulární, ekonomickou vs. politickou. Kategorie se však často překrývají a migranti migrují z různých důvodů, například osoba může být nucena emigrovat z politických, environmentálních a ekonomických důvodů zároveň. Migrace byla vždy součástí lidské historie. Podle statistik se sice absolutní počet migrantů zvyšuje, nicméně podíl k celkové populaci světa se mezi roky 1990 a 2020 držel mezi 2,8 až 3,6 %. Mění se trendy, narůstá počet migrujících žen a z emigračních zemí se stávají země imigrační (např. Polsko, Česká republika).

Migrace je často vnímána buď jako příležitost a obohacení (kulturní či ekonomické), jako řešení demografických problémů (stárnutí a úbytek obyvatelstva), nebo jako hrozba, která ohrožuje EU a její hodnoty (porušování unijních pravidel, teroristické útoky, odlišná kultura migrantů).

V následujících cvičeních se podíváme na konkrétní mechanismy tvořící společnou migrační a azylovou politiku EU. Naší snahou je nastínit migraci jako komplexní proces, při kterém se dávají do pohybu různé skupiny lidí, a to z různých důvodů a příčin.

SEKCE A – „MIGRAČNÍ KRIZE“: PŘÍČINY, REAKCE A OPATŘENÍ

1. Vývoj migrační krize

a) Prostudujte si text v rámečku a graf „Evropská migrační krize“ a odpovězte na otázky.

PŘÍČINA A PRŮBĚH

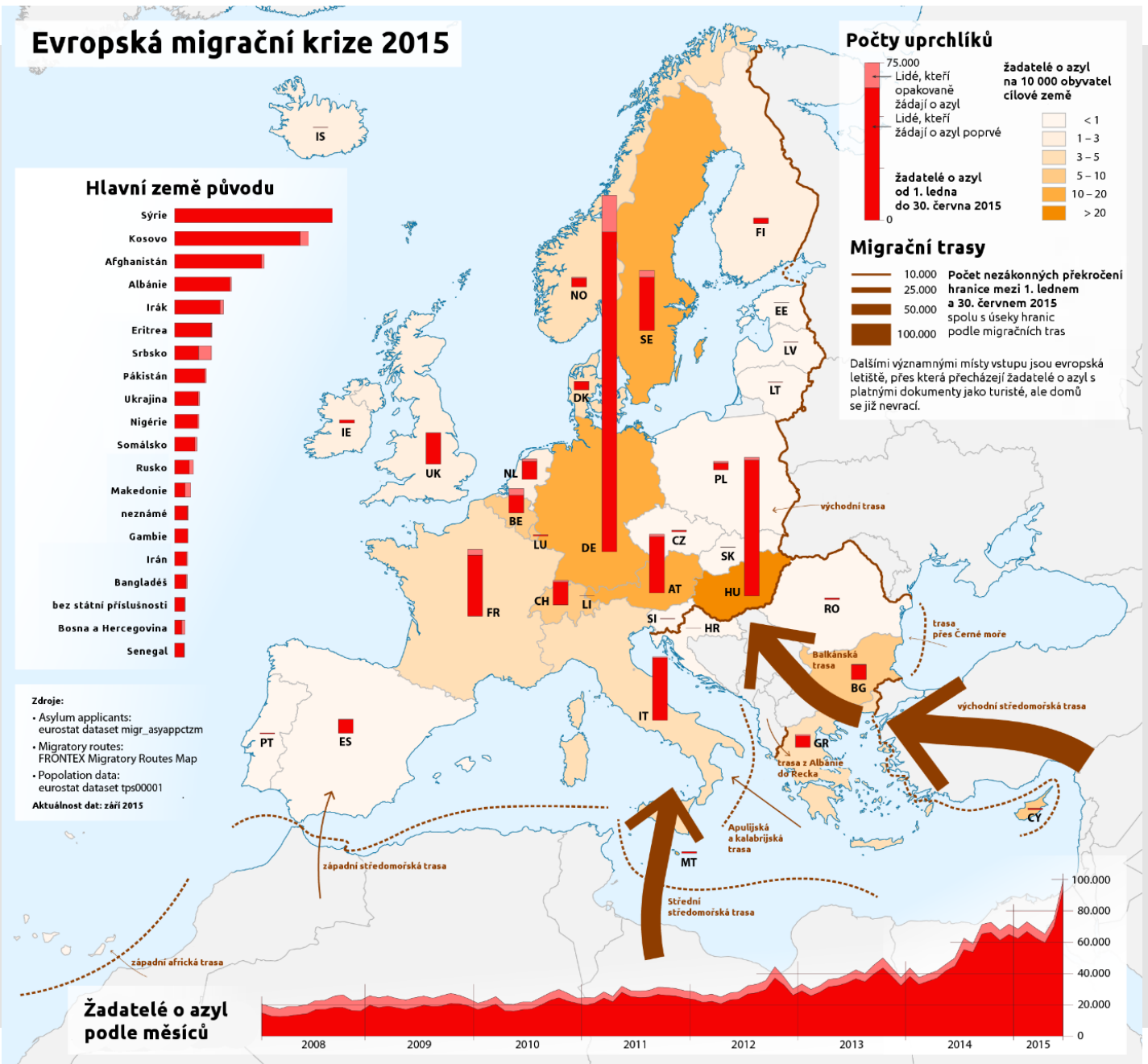
Na jaře 2011 přešla severoafrickými a blízkovýchodními zeměmi protestní vlna, kterou nazýváme „arabským jarem“. Za počáteční spouštěč protestů je považováno sebeupálení tuniského občana v prosinci 2010 na protest proti zkorumpované policii a vládě. Demonstrace a protesty následně propukly ve většině arabských zemí. V mnoha státech tak došlo ke změně režimu, reformám nebo i občanské válce. Vládní režimy se snažily protesty potlačovat silou, což vedlo k posílení napětí. V Sýrii, Libyi a Jemenu protesty vedly k občanské válce. V roce 2013 do Sýrie pronikla radikální teroristická organizace Islámský stát (ISIS), která v roce 2014 vyhlásila chalífát na částech území Iráku a Sýrie.

V souvislosti s „arabským jarem“ a válkou v Sýrii se do pohybu dalo nebývale velké množství lidí, na které EU a její členské státy nedokázaly efektivně zareagovat (viz graf níže). Úředníci na řeckých ostrovech a v jižní Itálii nestíhali registrovat neregulární migranty. Mnoho z migrantů zemřelo ve Středozemním moři při cestě do Evropy.

Pro pojmenování těchto událostí se i vlivem médií ujal termín „migrační krize“. Vrcholem „migrační krize“ bývá označován rok 2015, kdy evropské státy zaregistrovaly přes milion žadatelů o azyl.

Převzato z Eurostatu a doplněno informacemi autory pracovního listu

Evropská migrační krize 2015



A. Vyjmenujte dva unijní státy, které měly v roce 2015 největší podíl žadatelů o azyl:



.....

.....

B. Vyjmenujte alespoň tři státy, přes které migranti do EU v roce 2015 nejčastěji vstupovali:

.....

.....

.....

- b) Prostudujte si text v rámečku a odpovězte na otázku: Na kterých členských státech leží největší tlak v souvislosti s řešením migrace? Zdůvodněte.

REAKCE ČLENSKÝCH STÁTŮ

Reakce členských států na „migrační krizi“ nebyla jednotná. Na jedné straně stály státy střední Evropy, jež začaly opevňovat své hranice a odmítaly žadatele o azyl. Na druhé straně byly západní a jižní země Evropské unie.

V době, kdy se zvyšovalo napětí na vnějších hranicích EU a hrozila destabilizace na Balkáně, došlo k vyhlášení politiky „otevřených dveří“. Německá kancléřka Angela Merkelová prohlásila, že Německo uvítá všechny žadatele o azyl ze Sýrie bez ohledu na to, do které země přišli jako první, čímž se zhroutila pravidla dublinského systému, jenž má za úkol určit, který stát je zodpovědný za azylové řízení.

Členské státy taktéž nekoordinovaně začaly zavádět kontroly na vnitřních hranicích Schengenského prostoru (více o Schengenu viz Sekce B). Migrace se dostávala pod kontrolu v roce 2016, čemuž napomohla různá unijní opatření (viz níže).



.....

.....

.....

.....

2. Unijní opatření

- a) Po přečtení textu zodpovězte následující otázky.

A. Vymenujte alespoň dva mechanismy, které EU zavedla jako řešení „migrační krize“.

MIGRAČNÍ KVÓTY

Kvóty neboli tzv. relokační (přerozdělovací) systém navržený Evropskou komisí se měl stát jedním z nástrojů řešení migračního tlaku. Zatímco v létě 2015 členské státy souhlasily s přerozdělením 40 000 osob, a to na dobrovolné bázi, na podzim již u tzv. povinných kvót, v rámci nichž měly členské státy přijmout dalších 120 000 osob, nedošlo k jednomyslné shodě (proti kvótám hlasovalo ČR, Slovensko, Maďarsko a Rumunsko). Povinný relokační mechanismus byl i přesto členskými státy schválen, a to kvalifikovanou většinou. Kvóty ovšem nenaplnily očekávání, neboť migranti často nezůstali v zemi, do které byli relováni. Kvóty se tak staly spíše symbolem rozdílnosti mezi členskými zeměmi. Státy si přerozdělily přes 34 000 osob z odsouhlasených 160 000 a Polsko, Maďarsko a ČR dle Evropského soudního dvora porušily právní závazky, když odmítly participovat na relokaci osob z Řecka a Itálie.

FRONTEX

Jednou z dalších reakcí EU bylo posílení vnějších hranic EU prostřednictvím agentury Frontex (Evropská agentura pro pohraniční a pobřežní stráž). Za ochranu vnějších hranic Schengenu odpovídají samotné státy, Frontex jim však poskytuje potřebnou technickou podporu a odborné znalosti, které jim pomáhají tento úkol zvládnout. Součástí činnosti Frontexu jsou i záchranné a pátrací akce související s ochranou hranic.

DALŠÍ ŘEŠENÍ: DOHODY SE ZEMĚMI MIMO EU

Jedněmi z nejvytíženějších cest, kterými se lidé dostávali do Evropy, byly trasy vedoucí přes Turecko a Libyi. Proto se EU rozhodla s těmito zeměmi vytvořit dohody, které by omezily počet migrujících osob. Na základě dohody EU a Turecka jsou všichni neregulérní migranti, kteří nemají nárok na mezinárodní ochranu a vstupují na řecké ostrovy z Turecka, navraceni zpět do Turecka. Dohoda také stanovila, že za každého syrského občana navraceného z řeckých ostrovů do Turecka bude jeden syrský občan, mající nárok na mezinárodní ochranu, přesídlen z Turecka do EU. Součástí dohody byla finanční pomoc ve výši 3 mld. eur na zvládnání migrace a příslibení zrušení vízového režimu pro turecké občany. Poté, co dohoda s Tureckem výrazně snížila počty migrujících do Řecka, se EU zaměřila na střední středomořskou cestu, došlo tedy k vyjednání dohody EU s Libyí. Díky tomu se měly zlepšit podmínky v libyjských uprchlických táborech a hlavně se EU dohodla na trénování libyjské pohraniční jednotky s cílem rozbít pašerácké sítě.

.....

.....

.....



B. Zhodnoťte systém povinných kvót. Bylo to efektivní řešení? Pokud ano, proč? Pokud ne, proč? Diskutujte.

.....

.....

.....

.....

.....

.....

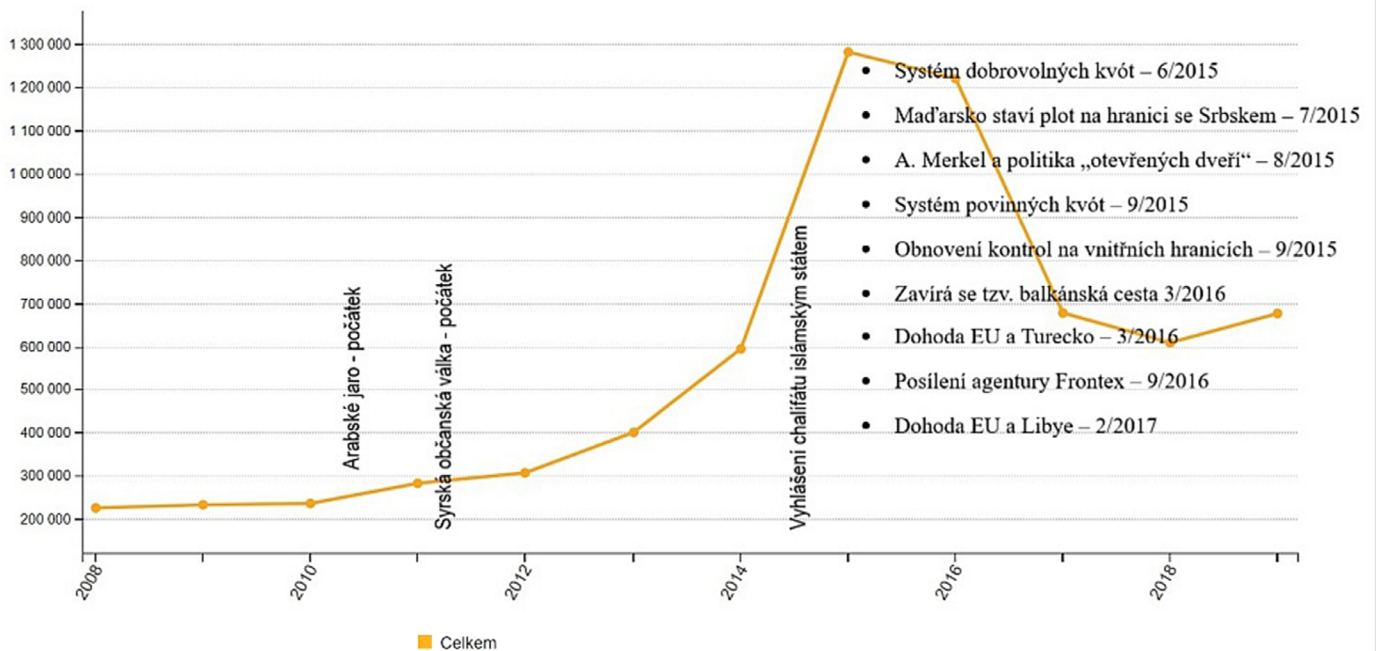


3. Chronologie reakcí členských států a unijních opatření

a) Na základě textu výše a grafu doplňte chybějící data a pojmy.

Téměř 1300 000 migrantů žádalo o v EU v roce Systém povinných byl členskými státy odsouhlasen v Radě EU většinou. EU dále posílila vnější hranice skrze agenturu a uzavřela dohody s Tureckem a za účelem snížení počtu žadatelů o azyl.

Počet žadatelů o azyl (ze zemí mimo EU-27), EU-27, 2008–2019



Graf převzat z Eurostatu, informačně doplněno autorem pracovního listu

SEKCE B – DOPADY MIGRAČNÍ KRIZE: NESTABILITA SCHENGENU

1. Schengenský systém

Jedná se o prostor bez vnitřních hranic, jenž má počátky v roce 1985. Schengen byl zpočátku vytvářen mimo smluvní rámec EU, základající mezivládní dohoda byla podepsána mezi Německem, Francií, Belgií, Nizozemskem a Lucemburskem. Schengenský systém byl zakomponován do rámce EU s podpisem Amsterodamské smlouvy v roce 1997. Zrušení vnitřních hranic, tedy umožnění volného pohybu osob bez hraniční kontroly, se neobešlo bez posílení vnějších hranic a dalších bezpečnostních opatření jako např. Schengenský informační systém (SIS), Vízový informační systém (VIS) a Celní informační systém (CIS). V současné chvíli tvoří Schengenský prostor většina členských států EU + některé státy mimo EU (Norsko, Island, Švýcarsko, Lichtenštejnsko).

a) Přiřaďte stát ke správnému tvrzení. Odpovědi hledejte např. na webové stránce Euroskop.cz, tam do vyhledávače zadejte slovo „Schengen“.

Státy	Důvody
 Velká Británie	Země není členem EU, ale je členem Schengenu.
Norsko	Země není členem EU, ale je členem Schengenu.
Lichtenštejnsko	Země má kandidátský status EU a není členem Schengenu.
Ukrajina	Země není členem EU, ani členem Schengenu.
Švýcarsko	Země není členem EU, ale je členem Schengenu.
Island	Země není členem EU, ale je členem Schengenu.

2. Volný pohyb osob

a) Každý člověk se při dovršení 18 let může přihlásit do soutěže DiscoverEU, ve které má možnost získat vlakovou jízdenku na 30 dní a procestovat Evropu. Představte si, že tuto jízdenku získáte a vydáte se do chorvatského Splitu. Vlak jede přes Slovensko a Maďarsko. Zpáteční cestu jste si naplánovali přes Slovinsko a Rakousko. Za pomoci mapy označte správné odpovědi na následující otázky.



A. Kolikrát budete muset prokázat svou totožnost a mezi jakými státy?

- Ani jednou
 Jednou
 Dvakrát
 Třikrát
 Čtyřikrát

B. Na své cestě jste projeli celkem šest států včetně ČR. Kolikrát jste mohli použít společnou měnu euro? Vyberte z následujících možností:

- Jednou
 Dvakrát
 Třikrát
 Čtyřikrát



3. Výzvy Schengenu

- a) V debatě o evropské migrační a azylové politice se můžeme setkat s pojmem „Fortress Europe“, neboli „Pevnost Evropa“. Po prostudování textu „Konec Schengenu“ zodpovězte na otázky pod textem.

KONEC SCHENGENU?

- jako jedna z dalších reakcí unijních zemí na „migrační krizi“ bylo dočasné znovuzavedení vnitřních hranic;
- v září 2015 Německo jako první obnovilo hraniční kontrolu na vnitřních hranicích, Německo následovalo Rakousko a Slovinsko, v říjnu zavedlo krátkodobou kontrolu hranic Maďarsko a v listopadu tak učinily Malta, Švédsko, Francie a Norsko; jako důvod tyto země nejčastěji uváděly „zvýšený nárůst osob hledajících mezinárodní ochranu“;
- v prosinci 2015 Francie prodloužila kontrolu vnitřních hranic v důsledku teroristického útoku v Paříži, během něhož zemřelo 130 lidí, a k útoku se přihlásil Islámský stát, další teroristické činy podněcovány radikálním islámem byly spáchány v Nice, Bruselu a Londýně.

A. Která opatření (alespoň 3) vedla ke vzniku pojmenování „Pevnost Evropa“? Využijte také poznatky z textů výše.



.....

.....

.....

.....

B. Jaký na to máte názor? Vysvětlete a zdůvodněte. Diskutujte.



.....

.....

.....

.....

.....

SEKCE C – KOHO PŘIJMOUT A ZA JAKÝCH PRAVIDEL?

1. Dublinský systém

- a) V tomto úkolu se dozvíte, jaká pravidla platí v EU při posuzování žádostí uprchlíků a migrantů o ochranu. Začněte tím, že si prostudujete text o Dublinském systému, pokračujte s příběhem Sarin. Odpovězte na otázky.

Dublinský systém na základě kritérií (viz níže) určuje jeden stát EU, který projednává žádost cizince o mezinárodní ochranu (azyl). Součástí Dublinu je nařízení o společné elektronické databázi otisků prstů žadatelů o mezinárodní ochranu a určitých kategorií cizinců (systém EURODAC). Dublinský systém je platný pro všechny členské státy EU kromě Dánska, se kterým má EU zvláštní dohodu. Cílem dublinského systému je předejít situaci, že řízení o udělení azylu bude probíhat v několika státech najednou.

Určení členského státu příslušného k posouzení žádosti o mezinárodní ochranu je dáno na základě strukturovaného rozhovoru v zemi, kde uprchlík do EU vstoupil. Kritéria se aplikují v pořadí, v jakém jsou v nařízení uvedena, přičemž pro určení příslušného členského státu je rozhodná situace v okamžiku podání první žádosti o azyl:

1. Rodinné vazby – příslušný stát je ten, ve kterém má žadatel o azyl rodinného příslušníka.
2. Vydané vízum či povolení k pobytu – příslušný je ten stát, který žadateli vydal povolení k pobytu.
3. Neoprávněný vstup a pobyt – příslušný je ten stát, jehož státní hranici žadatel neoprávněně překročil.
4. Bezvízový styk – příslušný je ten stát, kam žadatel vstoupil a kde není potřebné vízum.
5. První podaná žádost o azyl – příslušný je ten stát, kde žadatel požádal o mezinárodní ochranu poprvé.

Příběh Sarin

Sarin Yazji, třicetiletá žena, prchá před válkou společně se svou 10letou dcerou ze Sýrie. Tam se Sarin narodila a provdala za muže, jenž byl zajat povstaleckou skupinou. Evropa je místo, kde by mohla bezpečně žít a doufat v setkání se svým manželem. Sarin se s pomocí pašeráků dostala do Středozemního moře, kde ji společně s dcerou zachránila loď agentury Frontex. Loď ji dopravila do příjímáčího střediska na jihu Itálie. V příjímáčím středisku podala žádost o azyl a její otisky prstů byly odeslány do systému EURODAC. Několik dnů čekala. Poté, co si vyslechla několik příběhů lidí, kteří čekají několik měsíců na vyřízení žádosti, se rozhodla z příjímáčího střediska uprchnout. S notnou dávkou štěstí se jí podařilo dostat do Německa, kde v září 2015 opět požádala o azyl.

- A. Na základě dosavadních informací víte, že v dané době bylo možné, aby Sarininu žádost mohla vyřizovat jak Itálie, tak Německo. Vysvětlete, na základě jakého kritéria dublinského systému by měla její žádost vyřizovat Itálie.



.....

.....

.....

B. Vysvětlete, proč její žádost mohlo vyřizovat Německo.



.....

.....

.....

b) Najděte jeden článek z médií, který informuje o situaci v uprchlických centrech, a porovnejte ho s článkem, který taktéž informuje o situaci v přijímacím středisku/uprchlickém centru, ale je napsán neziskovou organizací, která se tématem zabývá, jako např. Organizace pro pomoc uprchlíkům (<https://www.opu.cz/cs/>) nebo Člověk v tísni (<https://www.clovekvtisni.cz/>). Jak je situace v uprchlických táborech znázorněna?



Jak pojednává o situaci článek v ?	Jak pojednává o situaci článek z prostředí neziskové organizace?
<p>.....</p> <p>.....</p> <p>.....</p> <p>.....</p> <p>.....</p>	<p>.....</p> <p>.....</p> <p>.....</p> <p>.....</p> <p>.....</p>

c) V následujících úlohách vyberte z uvedených možností (případně přidejte další motivy):

A. Osvěžte si ještě podruhé příběh Sarin a identifikujte její motivy pro migraci:



- zlepšení ekonomické situace své a svých blízkých
- hledání ochrany
- poznávání nové kultury
- nalezení práce a smyslu života
- zlepšení kvality svého života

.....

.....

B. Podobně postupujte i ve druhém příběhu – příběhu Vasyla. Jaké jsou motivy Vasyla pro migraci?

Příběh Vasyla

Je rok 2017 a na východní Ukrajině stále probíhá konflikt mezi separatisty podporovanými Ruskem a vládními silami. Vasyla, muže středního věku žijícího nedaleko Lvova, ovšem trápí, jak zabezpečit svou ženu a dvě děti jediným příjmem, který sotva stačí na obživu. Už nějakou dobu přemýšlí, že by se vydal za prací do zahraničí. Od rozhodnutí ho odrazuje ukrajinský korupční systém „prodávající“ pracovní víza do Evropy. To se ovšem mění v polovině roku 2017, kdy Evropský parlament ruší vízovou povinnost pro občany Ukrajiny. Nicméně bezvízový styk neznamená právo v EU pracovat. Ukrajinci nově mohou s biometrickým pasem odcestovat na 90 dní na území Schengenského prostoru, a to z podnikatelských, turistických či rodinných důvodů. Vasyl se spojuje se známými, kteří již před časem do Evropy za prací odcestovali, aby mu pomohli zajistit práci „na černo“. Následně nastupuje na první možný spoj Lvov-Ostrava s vědomím, že 90denní lhůtu návratu dobrovolně nedodrží a vydělané peníze bude domů posílat tak dlouho, jak jen to bude možné.



- zlepšení své ekonomické situace své a svých blízkých
- hledání ochrany
- poznávání nové kultury
- nalezení práce a smyslu života
- zlepšení kvality svého života

.....
.....

d) Co si myslíte o těchto pravidlech EU? Měla by se lépe vymáhat? Vymyslete argumenty PRO a PROTI.



Argumenty PRO:

.....
.....
.....

Argumenty PROTI:

.....
.....
.....

2. Kategorie migrantů

a) Když sledujeme zprávy nebo diskutujeme, často nevíme, jak správně máme cizince v EU nazvat, proto se tím teď budeme chvíli zabývat. V následujících pěti situacích migrující osoba spadá do příslušné kategorie, definice migrantů. Zkuste nejdříve odhadnout a zakroužkovat správnou definici pro každou situaci. Pokud vám to přijde těžké, níže jsou definice jednotlivých termínů. Pomocí nich vám to bude jasnější.



A. V momentě, kdy Sarin a její dceru zachraňuje loď agentury Frontex, je

- uprchlíci žadatelkou o azyl neregulární migrantkou migrantkou.

B. Sarin se v momentě registrace v přijímacím středisku stala

- uprchlíci žadatelkou o azyl neregulární migrantkou migrantkou.

C. Pokud Sarin získá v Německu azyl, stane se

- uprchlíci žadatelkou o azyl neregulární migrantkou migrantkou.

D. Ve chvíli, kdy Vasyl míří do České republiky, stává se

- uprchlíkem žadatelem o azyl neregulárním migrantem migrantem.

E. Pokud Vasyl překročí 90denní lhůtu pobytu, stane se

- uprchlíkem žadatelem o azyl neregulárním migrantem migrantem.

KATEGORIE MIGRANTŮ

Uprchlík je osoba, která se nachází mimo svou vlast a má oprávněné obavy před pronásledováním z důvodů rasových, náboženských, národnostních nebo z důvodů příslušnosti k určitým společenským vrstvám nebo i zastávání určitých politických názorů. V ČR je osoba, které bylo přiznáno postavení uprchlíka, označována jako azylant.

Žadatel o azyl je člověk, který o sobě tvrdí, že je uprchlík a žádá mezinárodní ochranu před pronásledováním nebo nebezpečím vážné újmy v zemi původu. Každý uprchlík je tedy nejdříve žadatelem o azyl, a ne každý bude nakonec uprchlíkem uznán.

Migrant na rozdíl od uprchlíka odchází ze země původu víceméně dobrovolně, nejčastěji kvůli ekonomickým důvodům. Nicméně nejčastějším důvodem k migraci jsou špatné životní podmínky v zemi původu (špatná správa země, přírodní katastrofa, změna klimatu). Tyto důvody přesto nejsou vnímány z hlediska definice uprchlíka jako důvod k udělení azylu.

Neregulární migrant, nebo také často nesprávně označovaný jako „nelegální migrant“, je jedinec, který překročil hranice státu neoprávněným způsobem např. bez potřebných dokumentů, nebo s nepravými dokumenty, nebo vstoupil na území standardním způsobem, ale platnost jeho víz / povolení k pobytu vypršela.

Definice převzaty ze slovníčku Mezinárodní organizace pro migraci (IOM)